

Contexte et déroulement de la démarche AEU®

Synthèse AEU®

- AEU® opérationnelle
- Aménagement d'un quartier existant
- Lancement en 2008
- AEU® non intégrée

La commune

- 44 738 hab
- 11 804 hab/km²

Le projet

- Surface : 52 ha
- Création de 748 logements, dont 187 sociaux (Situation initiale : 4 847 logements)
- Densité totale : 108 log/ha

Acteurs

- MOA : Ville de Suresnes
- BE AEU® : Nomadéis - LesEnr - Climatis
- Contact ADEME: Wanda Eddi

Calendrier du projet

- Sept 08 - janv 09 : diagnostic environnemental puis 1er Bilan carbone® sur le quartier
- Fin 2008 : Enquête locale et questionnaire de la ville
- 2009 : 2 autres Bilans carbone® estimatifs sur 2013
- Mars - avril 09 : réunions publiques et validation du plan d'action
- 2009-2011 : SME
- 2013 : Evaluation 2 ans après

Montage financier

- Coût AEU® : 20 000€
- Aide ADEME : 10 000€
- Coût études globales : 116 400€

Contexte local

- *Initiative* de la ville qui souhaitait s'engager dans la voie du DD en saisissant l'opportunité de mettre en œuvre des grands projets d'aménagement sur le quartier Carnot-Gambetta. L'idée est d'un faire un quartier éco-exemplaire, c'est ainsi que Suresnes a participé au concours Eco-quartier du ministère. L'AEU® s'appuie sur un Bilan carbone® expérimental à l'échelle du quartier.
- *Enjeux du projet* : Diminuer de 25% les émissions de GES du quartier, Améliorer la qualité de vie des habitants, Renforcer l'attractivité du territoire, Encourager le développement de technologies innovantes, Sensibiliser les acteurs publics et privés
- *Attentes de l'AEU®* : Envisager l'aménagement du quartier sous l'angle environnemental, Faire du quartier Carnot-Gambetta un exemple de bonnes pratiques qui pourra être répliqué
- *Contexte environnemental* : Square, Arbres d'alignement, Parcours buissonniers dans le quartier
- *Actions DD en amont de l'AEU®* : Contrat réseau vert (3ème en cours sur 2009-2013), Pédibus, PDA, Stations Vélib', Etudes pour des stations Autolib'

Localisation du quartier Carnot-Gambetta



Déroulement

- *Points forts de la proposition du BE* : Adaptation de la démarche AEU® à un quartier existant, Travail fort avec les habitants (enquêtes locales)
- *Phasage de l'AEU® (durée : 6 mois)* : Sept 08 - mars 09 :
 - Diagnostic environnemental (analyse, visites de terrain, consultation des acteurs, enquête sociale)
 - Recommandations
- *Méthode suivie* : Enquête locale sur 3 jours afin de connaître les comportements/usages/souhaits des habitants (200 questionnaires). Puis dans un deuxième temps, élaboration d'un Plan de communication (site Internet, plaquettes d'information, interviews...) pour communiquer auprès du public et valoriser la démarche auprès des bailleurs potentiels...

Choix et mise en œuvre des orientations issues de l'AEU®

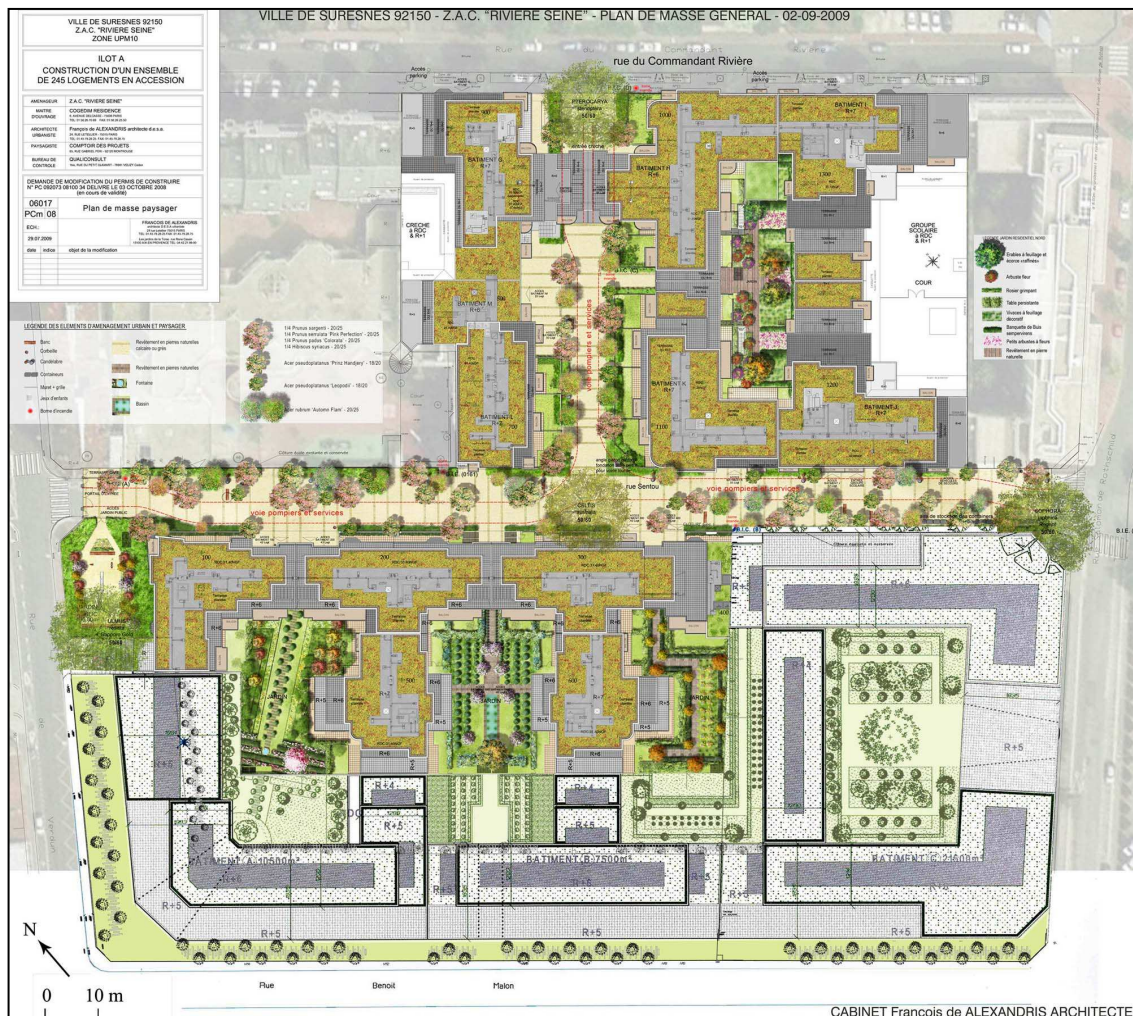
- x Orientations retenues ou ajoutées
 ● Orientations finalement supprimées

ORIENTATIONS			Retenues à l'issue de l'AEU®	Ajoutées après la démarche
ENERGIE	Bioclimatisme	Oui (HPE)	x	
	EnR	Solaire thermique et photovoltaïque	x	
	Réseau de chaleur	Chaufferie bois ou géothermie, biogaz	x	
		Taux de couverture à atteindre par EnR et cogénération : 50%	x	
		Raccordement au réseau à imposer aux logements collectifs	x	
	Opération Philips : réseau de chaleur urbain et réseau de froid		x	
			x	
	Consommation	CEE (Certificats d'Economie d'Energie) en partenariat avec les fournisseurs d'énergie	x	
		Groupe scolaire : consommation 56 kWh/m ² SDO.an. 20,2 kWh/m ² SDO.an pour les besoins en chauffage de la cuisine centrale	x	
	Eclairage public	Gestion centralisée	x	
		Capteur central crépusculaire	x	
		Lampes haute pression économes en énergie (existant)	x	
	Labels	HQE, HPE, H&E, BBC	x	
	Rénovation	Isolation par l'extérieur des bâtiments publics	x	
		Campagne sur les bâtiments existants	x	
		Opération Duclaux : résorption de l'habitat indigne	x	
	Autres	Bonification de COS pour les bâtis performants	x	
		Création d'une cellule énergie au sein des services techniques de la ville	x	
		Sensibilisation aux économies d'énergie	x	
		PCT (Plan Climat Territorial) à l'échelle de la ville	x	
Engagement à atteindre les objectifs énergétiques et climatiques de l'UE		x		
Thermographie		x		
DEPLACEMENTS	Stationnement	Réduction des ratios voitures dans le POS		●
	Voirie	Hiérarchisation des voies, Zone 30	x	
	Liaisons douces	Itinéraires cyclables attractifs et sécurisés, à intégrer au processus d'aménagement communal	x	
		D'avantage de stationnement et sécurisés	x	
	TC	Tramway	x	
		Transilien à proximité du quartier	x	
		3 lignes de bus (existant)	x	
Covoiturage	Centrale d'autopartage près de la station tramway		●	
Autres	PDE, PDA	x		
EAU	Eaux pluviales	Gestion alternative (noues, bassins de rétention, structure réservoir, toitures végétalisées)	x	
		Sensibilisation et aide financière à l'achat de cuves de récupération	x	
		Réutilisation pour espaces verts	x	
		Double réseau dans les bâtiments publics	x	
		Infiltration des eaux pluviales des espaces publics dans des puisards (existant)	x	
	Espaces tampons	x		
	Ruissellement	Objectif zéro rejet sur les espaces publics Imperméabilisation à limiter au maximum	x	
	Autres	Règle du zéro rejet à imposer dans le POS	x	
Voirie réservoir autant que possible		x		

DECHETS	Collecte	Optimisation des trajets / fréquence de ramassage	X	
		Collecte pneumatique des déchets		
	Recyclage	D3E, végétaux (déjà en place)	X	
	Compostage	Aide à l'achat de composteurs	X	
	Déchets de chantier	Charte chantier propre	X	
	Autres	Redevance d'enlèvement des ordures ménagères selon la quantité de déchets produits	X	
Programme de prévention des déchets		X		
PAYSAGE / BIODIVERSITE	Préservation	Mail piétonnier, jardins familiaux	X	
	Autres	Mise en place de ruchers	X	
MIXITE (sociale et fonctionnelle)	Log sociaux	20% de l'ensemble des logements du quartier	X	
	Bureaux	Doublement de la surface de bureaux sur la ZAC Rivière-Seine par rapport à l'existant (en BBC)	X	
	Services	Création de 2 écoles, une cuisine centrale, crèche	X	
ENVIRONNEMENT SONORE		Cartographie du bruit de 2008	X	
		Plan de prévention du bruit à venir, à l'échelle de l'agglomération	X	
AUTRES	Sensibilisation	Sensibilisation du personnel communal aux questions de l'énergie et des GES	X	
		Plan éco-entreprise avec les entreprises locales	X	
	Matériaux	Choix des matériaux en fonction de la durabilité, impacts...	X	

Schéma d'aménagement du quartier Carnot-Gambetta : Partie ZAC Rivière-Seine
(Logements validés, bureaux en cours d'enquête publique)

Source : Cabinet ALEXANDRIS Architecte, Modification ADEME



Points forts de la démarche

- 3 niveaux d'analyse et de préconisations (projets d'aménagements / quartier, démarche de la ville)
- Travail fort sur la gouvernance et la participation des habitants et usagers du quartier
- Renforcement de la démarche AEU® par un Bilan Carbone® Territorial
- SME en cours pour un suivi de la réalisation des actions

Prise en compte de l'existant

- Aménagement du quartier en continuité de la restructuration débutée dans les années 1980
- Travail et proposition de préconisations à la fois sur l'existant et sur les 5 projets d'aménagement majeurs du quartier: ZAC Rivière-Seine; opération d'aménagement Duclaux; création de bureaux pour Philips et du siège social des laboratoires Servier; extension du Carrefour Market; création d'une école.

Difficultés rencontrées

- Ressenti de la démarche un peu longue pour les habitants
- La ville n'a pas pu revenir sur les objectifs des projets engagés avant l'AEU®
- Recherche d'un regard incitatif pour les particuliers/privés

Evolution des orientations

- Réduction des ratios voitures dans le POS : non retenue car le stationnement était déjà en déficit sur le quartier
- Autopartage : Mise en place d'un réseau de covoiturage et évolution de l'autopartage vers du stationnement de véhicules en libre service (étude Autolib')
- Double réseau d'eau : trop tard pour la cuisine centrale, mais encore possible pour les autres projets
- Collecte pneumatique : abandonnée car trop chère (terrain pentu). Collecte mobile en projet sur la ZAC Rivière-Seine

Ressenti de l'ADEME

- Fiches actions précises et détaillées (descriptif, retours d'expériences, coût, durée de mise en oeuvre, chiffrage de réduction de GES...)
- Travail surtout axé sur thématiques environnementales (énergie, déplacements, eau, déchets)
- Les thématiques secondaires doivent bénéficier des effets positifs des premières

Effets induits de l'AEU®

- Programme d'actions décliné en dispositifs techniques, réglementaires ou de communication
- Relais d'information environnemental avec les habitants à mettre en place : de l'information virtuelle (Internet) jusqu'au concret (échanges avec un interlocuteur)

Particularités de l'AEU® et mise en perspective

Une cible prioritaire : La rénovation des équipements publics

Dans la perspective de réduire ses émissions de GES, la première marge d'action pour la commune de Suresnes est d'améliorer la performance énergétique de son patrimoine.

Afin d'instaurer une dynamique globale dans le cadre de la démarche environnementale sur l'ensemble du quartier Carnot Gambetta, l'exemplarité de la collectivité est nécessaire et ces opérations de rénovation constitueront une valeur d'exemple.

Dispositifs envisagés	Cibles	Thématiques primaires et secondaires	Durée de mise en œuvre de l'action	Partenaire(s) à mobiliser	Réductions de GES (en Teq CO ₂)	% de réduction de GES
<u>Techniques :</u> <ul style="list-style-type: none">• Isolation extérieure• Raccordement au réseau de chauffage urbain• Installation d'équipements performants <u>Réglementaire :</u> Mise à jour du cahier de recommandations architecturales et environnementales	Bâtiments publics	<u>Primaires :</u> Energie/GES <u>Secondaires :</u> Qualité de vie/nuisances	Action et suivi permanent	Région IDF, CG92, ADEME	156	0.2%

Descriptif de l'action

Dans le quartier Carnot Gambetta, les bâtiments publics les plus anciens présentent les consommations énergétiques les plus élevées. Sont concernés l'école maternelle Henri Dunant, le bâtiment des services techniques et l'école maternelle Saint-Exupéry.

Afin de diminuer fortement leurs consommations énergétiques, des opérations porteront sur l'isolation des bâtiments, la suppression des ponts thermiques, le raccordement au réseau de chauffage urbain et l'installation d'équipements performants.

Etapas de réalisations

- Réalisation d'un audit énergétique des bâtiments publics les plus anciens du quartier
- Lancement d'opérations de rénovation sur les bâtiments les plus consommateurs
- Suivi des consommations énergétiques des bâtiments rénovés

(Extrait du Rapport environnemental, Guide d'aide à la décision)

Ressenti du MOA

- La démarche AEU® est très importante car elle met en avant la participation des habitants, indispensable à l'appropriation du projet.

Etat d'avancement du projet

- AEU® terminée
- 2009 : Application de quelques actions (pistes cyclables...)
- Les actions restantes sont au stade d'initiation et leur application est à venir.
- Etude en cours : intégration de la bonification de COS au PLU, étude énergétique pour les bâtiments techniques.